

Výroční zpráva za rok 2016

**Výroční zpráva**

**2016**

**TATRA DEFENCE VEHICLE a.s.**

## **Obsah**

1. Základní údaje o společnosti
2. Zpráva představenstva o podnikatelské činnosti Společnosti
3. Údaje o důležitých skutečnostech, které nastaly po rozvahovém dni
4. Údaje o předpokládaném vývoji činnosti
5. Údaje o nabytí vlastních akcií nebo vlastních podílů
6. Údaje o aktivitách v oblasti výzkumu a vývoje
7. Údaje o aktivitách v oblasti ochrany životního prostředí a pracovněprávních vztazích
8. Údaje o tom, zda má Společnost pobočku nebo jinou část obchodního závodu v zahraničí
9. Příloha k výroční zprávě, která obsahuje:
  - Účetní závěrku
  - Zprávu o vztazích
  - Zprávu auditora

## 1. Základní údaje o společnosti

<i>Obchodní jméno:</i>	TATRA DEFENCE VEHICLE a.s. (dále „Společnost“)
<i>Sídlo:</i>	Kodaňská 521/57, 101 00 Praha 10
<i>Provozovna:</i>	Areál Tatry 1450/1, 742 21 Kopřivnice
<i>IČ:</i>	241 52 269
<i>Datum vzniku:</i>	31. srpna 2011
<i>Právní forma:</i>	Akciová společnost

Společnost je zapsána do obchodního rejstříku, vedeného Městským soudem v Praze, oddíl B, vložka 17463

### *Statutární orgán – představenstvo:*

Ing. Vladimír Matyáš                      člen představenstva

### *Dozorčí rada:*

Ing. Stanislav Panuš                      člen dozorčí rady

## 2. Zpráva představenstva o podnikatelské činnosti Společnosti

Společnost TATRA DEFENCE VEHICLE a.s. je společnost zabývající se výrobou, obchodem a službami neuvedenými v přílohách 1 až 3 živnostenského zákona. Hlavním výrobním programem společnosti je výroba, opravy a servis vojenské techniky. Za rok 2016 Společnost utrpěla ztrátu 24 585 tis. Kč. Bilanční suma hodnoty aktiv Společnosti k 31. prosinci 2016 představuje 145 741 tis. Kč, přičemž hlavní majetkovou složkou je dlouhodobý majetek a to ve výši 108 102 tis. Kč. Na druhou stranu společnost eviduje úvěry v celkové hodnotě 151 521 tis. Kč.

Podrobnější informace o vývoji činnosti účetní jednotky za období 2016 jsou uvedeny v účetní závěrce k 31. prosinci 2016, která je přílohou této výroční zprávy.

## 3. Údaje o důležitých skutečnostech, které nastaly po rozvahovém dni

Dne 24. března 2017 Společnost uzavřela s COMMERZBANK Aktiengesellschaft smlouvu o úvěrové lince (kontokorent) do výše 200 mil. Kč.

Společnost uhradila 27. března 2017 úvěry, které byly ke společnosti CZECHOSLOVAK GROUP a.s. v celkové výši 65 670 tis. Kč, spolu s úroky ve výši 1 618 tis. Kč.

Po rozvahovém dni k datu podpisu výroční zprávy nenastaly žádné další významné následné události, které by měly vliv na naplnění účelu výroční zprávy.

## 4. Údaje o předpokládaném vývoji činnosti

Vzhledem k již uzavřeným smlouvám na strategické projekty, lze v dalších letech očekávat výrazné navýšení výnosů z výroby a servisu vojenské techniky.

**5. Údaje o nabytí vlastních akcií nebo vlastních podílů**

Společnost v roce 2016 nenabyla žádné vlastní akcie.

**6. Údaje o aktivitách v oblasti výzkumu a vývoje**

Společnost nevyvíjela v roce 2016 žádné aktivity v oblasti výzkumu a vývoje.

**7. Údaje o aktivitách v oblasti ochrany životního prostředí a pracovněprávních vztazích**


K problematice životního prostředí lze konstatovat, že Společnost dodržuje všechny zákonné normy a předpisy a svou činností nenarušuje životní prostředí.

Společnost k 31. prosinci 2016 zaměstnává celkem 73 zaměstnanců.

**8. Údaje o tom, zda má Společnost pobočku nebo jinou část obchodního závodu v zahraničí**

Společnost nemá žádnou pobočku nebo jinou část obchodního závodu v zahraničí.

V Kopřivnici, dne 15. června 2017

  
.....  
Ing. Vladimír Matyáš  
člen představenstva

**ROZVAHA**  
**v plném rozsahu**  
**k 31. prosinci 2016**  
(v tisících Kč)

**Obchodní firma a sídlo**

TATRA DEFENCE VEHICLE a.s.  
Kodaňská 521/57  
101 00 Praha 10  
Česká republika

**Identifikační číslo**

241 52 269

Označ.	AKTIVA	řád.	Běžné účetní období			Minulé
			Brutto	Korekce	Netto	účetní
a	b	c	1	2	3	Netto
						4
	<b>AKTIVA CELKEM</b>	<b>1</b>	<b>152 419</b>	<b>- 6 678</b>	<b>145 741</b>	<b>81 646</b>
<b>B.</b>	<b>Dlouhodobý majetek</b>	<b>2</b>	<b>113 687</b>	<b>- 5 585</b>	<b>108 102</b>	<b>68 977</b>
B.I.	Dlouhodobý nehmotný majetek	3	2 216	- 746	1 470	1 163
B.I.2.	Ocenitelná práva	4	2 216	- 746	1 470	1 163
B.I.2.1.	Software	5	2 216	- 746	1 470	1 163
B.II.	Dlouhodobý hmotný majetek	6	111 471	- 4 839	106 632	67 814
B.II.1.	Pozemky a stavby	7	80 430	- 1 255	79 175	
B.II.1.2.	Stavby	8	80 430	- 1 255	79 175	
B.II.2.	Hmotné movité věci a jejich soubory	9	31 041	- 3 584	27 457	9 753
B.II.5.	Poskytnuté zálohy na dlouhodobý hmotný majetek a nedokončený dlouhodobý hmotný majetek	10				58 061
B.II.5.1.	Poskytnuté zálohy na dlouhodobý hmotný majetek	11				3 941
B.II.5.2.	Nedokončený dlouhodobý hmotný majetek	12				54 120

**TATRA DEFENCE VEHICLE a.s.**
**Rozvaha**

k 31. prosinci 2016

Označ.	AKTIVA	řád.	Běžné účetní období			Minulé
			Brutto	Korekce	Netto	účetní
			1	2	3	období
a	b	c				Netto
						4
<b>C.</b>	<b>Oběžná aktiva</b>	<b>13</b>	<b>30 261</b>	<b>- 1 093</b>	<b>29 168</b>	<b>11 685</b>
C.I.	Zásoby	14	19 864	- 1 093	18 771	4 919
C.I.1.	Materiál	15	1 021		1 021	934
C.I.2.	Nedokončená výroba a polotovary	16	17 390	- 1 093	16 297	3 496
C.I.3.	Výrobky a zboží	17	1 453		1 453	489
C.I.3.1.	Výrobky	18	1 453		1 453	489
C.II.	Pohledávky	19	8 303		8 303	6 570
C.II.2.	Krátkodobé pohledávky	20	8 303		8 303	6 570
C.II.2.1.	Pohledávky z obchodních vztahů	21	5 571		5 571	1 964
C.II.2.2.	Pohledávky - ovládaná nebo ovládající osoba	22				2 312
C.II.2.4.	Pohledávky - ostatní	23	2 732		2 732	2 294
C.II.2.4.3.	Stát - daňové pohledávky	24	2 665		2 665	2 263
C.II.2.4.4.	Krátkodobé poskytnuté zálohy	25	45		45	25
C.II.2.4.5.	Dohadné účty aktivní	26	16		16	
C.II.2.4.6.	Jiné pohledávky	27	6		6	6
C.IV.	Peněžní prostředky	28	2 094		2 094	196
C.IV.1.	Peněžní prostředky v pokladně	29	32		32	13
C.IV.2.	Peněžní prostředky na účtech	30	2 062		2 062	183
<b>D.</b>	<b>Časové rozlišení aktiv</b>	<b>31</b>	<b>8 471</b>		<b>8 471</b>	<b>984</b>
D.1.	Náklady příštích období	32	717		717	984
D.3.	Příjmy příštích období	33	7 754		7 754	

## TATRA DEFENCE VEHICLE a.s.

### Rozvaha

k 31. prosinci 2016

Označ.	PASIVA	řád.	Běžné účetní období	Minulé účetní období
a	b	c	5	6
	<b>PASIVA CELKEM</b>	<b>34</b>	<b>145 741</b>	<b>81 646</b>
<b>A.</b>	<b>Vlastní kapitál</b>	<b>35</b>	<b>- 36 766</b>	<b>- 12 181</b>
A.I.	Základní kapitál	36	2 000	2 000
A.I.1.	Základní kapitál	37	2 000	2 000
A.IV.	Výsledek hospodaření minulých let (+/-)	38	- 14 181	207
A.IV.1.	Nerozdělený zisk minulých let	39	207	207
A.IV.2.	Neuhrazená ztráta minulých let (-)	40	- 14 388	
A.V.	Výsledek hospodaření běžného účetního období (+/-)	41	- 24 585	- 14 388
<b>B. + C.</b>	<b>Cizí zdroje</b>	<b>42</b>	<b>181 562</b>	<b>91 534</b>
<b>B.</b>	<b>Rezervy</b>	<b>43</b>	<b>383</b>	
B.4.	Ostatní rezervy	44	383	
<b>C.</b>	<b>Závazky</b>	<b>45</b>	<b>181 179</b>	<b>91 534</b>
C.I.	Dlouhodobé závazky	46	74 341	34 166
C.I.2.	Závazky k úvěrovým institucím	47	65 216	34 166
C.I.9.	Závazky - ostatní	48	9 125	
C.I.9.3.	Jiné závazky	49	9 125	
C.II.	Krátkodobé závazky	50	106 838	57 368
C.II.2.	Závazky k úvěrovým institucím	51	26 088	12 510
C.II.4.	Závazky z obchodních vztahů	52	17 016	30 742
C.II.6.	Závazky - ovládaná nebo ovládající osoba	53	60 217	11 742
C.II.8.	Závazky ostatní	54	3 517	2 374
C.II.8.1.	Závazky ke společníkům	55	3	2
C.II.8.3.	Závazky k zaměstnancům	56	1 729	1 149
C.II.8.4.	Závazky ze sociálního zabezpečení a zdravotního pojištění	57	1 001	651
C.II.8.5.	Stát - daňové závazky a dotace	58	261	172
C.II.8.6.	Dohadné účty pasivní	59	446	400
C.II.8.7.	Jiné závazky	60	77	
<b>D.</b>	<b>Časové rozlišení pasiv</b>	<b>61</b>	<b>945</b>	<b>2 293</b>
D.1.	Výdaje příštích období	62	945	2 293

**VÝKAZ ZISKU A ZTRÁTY**  
**druhové členění**  
za rok končící 31. prosincem 2016  
(v tisících Kč)

Obchodní firma a sídlo

TATRA DEFENCE VEHICLE a.s.

Kodaňská 521/57

101 00 Praha 10

Česká republika

Identifikační číslo

241 52 269

Označ.	VÝKAZ ZISKU A ZTRÁTY	řád.	Běžné účetní období	Minulé účetní období
a	b	c	1	2
I.	Tržby z prodeje výrobků a služeb	1	53 446	2 407
A.	Výkonová spotřeba	2	51 386	12 973
A.2.	Spotřeba materiálu a energie	3	20 632	6 475
A.3.	Služby	4	30 754	6 498
B.	Změna stavu zásob vlastní činnosti (+/-)	5	- 14 858	- 3 985
C.	Aktivace (-)	6	- 1 910	- 792
D.	Osobní náklady	7	34 309	7 993
D.1.	Mzdové náklady	8	25 101	5 890
D.2.	Náklady na sociální zabezpečení, zdravotní pojištění a ostatní náklady	9	9 208	2 103
D.2.1.	Náklady na sociální zabezpečení a zdravotní pojištění	10	8 469	1 977
D.2.2.	Ostatní náklady	11	739	126
E.	Úpravy hodnot v provozní oblasti	12	6 391	337
E.1.	Úpravy hodnot dlouhodobého nehmotného a hmotného majetku	13	5 298	337
E.1.1.	Úpravy hodnot dlouhodobého nehmotného a hmotného majetku - trvalé	14	5 298	337
E.2.	Úpravy hodnot zásob	15	1 093	
III.	Ostatní provozní výnosy	16	488	
III.1.	Tržby z prodaného dlouhodobého majetku	17	325	
III.3.	Jiné provozní výnosy	18	163	
F.	Ostatní provozní náklady	19	1 096	42
F.1.	Zůstatková cena prodaného dlouhodobého majetku	20	453	
F.3.	Daně a poplatky	21	50	38
F.4.	Rezervy v provozní oblasti a komplexní náklady příštích období	22	383	
F.5.	Jiné provozní náklady	23	210	4
*	<b>Provozní výsledek hospodaření (+/-)</b>	<b>24</b>	<b>- 22 480</b>	<b>- 14 161</b>



**TATRA DEFENCE VEHICLE a.s.****Výkaz zisku a ztráty - druhové členění**

za rok končící 31. prosincem 2016

Označ.	VÝKAZ ZISKU A ZTRÁTY	řád.	Běžné účetní období	Minulé účetní období
a	b	c	1	2
VI.	Výnosové úroky a podobné výnosy	25	24	97
VI.2.	Ostatní výnosové úroky a podobné výnosy	26	24	97
J.	Nákladové úroky a podobné náklady	27	2 054	297
J.2.	Ostatní nákladové úroky a podobné náklady	28	2 054	297
VII.	Ostatní finanční výnosy	29		21
K.	Ostatní finanční náklady	30	75	48
*	<b>Finanční výsledek hospodaření</b>	<b>31</b>	<b>- 2 105</b>	<b>- 227</b>
**	<b>Výsledek hospodaření před zdaněním (+/-)</b>	<b>32</b>	<b>- 24 585</b>	<b>- 14 388</b>
**	<b>Výsledek hospodaření po zdanění (+/-)</b>	<b>33</b>	<b>- 24 585</b>	<b>- 14 388</b>
***	<b>Výsledek hospodaření za účetní období (+/-)</b>	<b>34</b>	<b>- 24 585</b>	<b>- 14 388</b>
*	<b>Čistý obrat za účetní období = I. + II. + III. + IV. + V. + VI. + VII.</b>	<b>35</b>	<b>53 958</b>	<b>2 525</b>

# TATRA DEFENCE VEHICLE a.s.

## Příloha v účetní závěrce

Rok končící 31. prosincem 2016  
(v tisících Kč)

---

### 1. Charakteristika a hlavní aktivity

#### *Vznik a charakteristika společnosti*

TATRA DEFENCE VEHICLE a.s. („společnost“) vznikla 31. 8. 2011. Hlavním výrobním programem společnosti je výroba, opravy a servis vojenské techniky.

#### *Vlastník společnosti*

Akcionářem společnosti k 31. prosinci 2016 je:

CZECHOSLOVAK GROUP a.s.	100,0 %
-------------------------	---------

#### *Sídlo společnosti*

TATRA DEFENCE VEHICLE a.s.

Kodaňská 521/57

101 00 Praha 10

Česká republika

#### *Identifikační číslo*

241 52 269

#### *Členové představenstva a dozorčí rady k 31. prosinci 2016*

Člen představenstva

Ing. Vladimír Matyáš

Člen dozorčí rady

Ing. Stanislav Panuš

#### *Změny v Obchodním rejstříku*

V roce 2016 byly provedeny následující změny v představenstvu společnosti:

- ke dni 15. února 2016 byla odvolána jako člen dozorčí rady paní Ilona Kadlecová,
- ke dni 15. února 2016 byl jmenován nový člen dozorčí rady pan Stanislav Panuš.

Tyto změny byly k 18. únoru 2016 zapsány do Obchodního rejstříku.

#### *Další změny v Obchodním rejstříku*

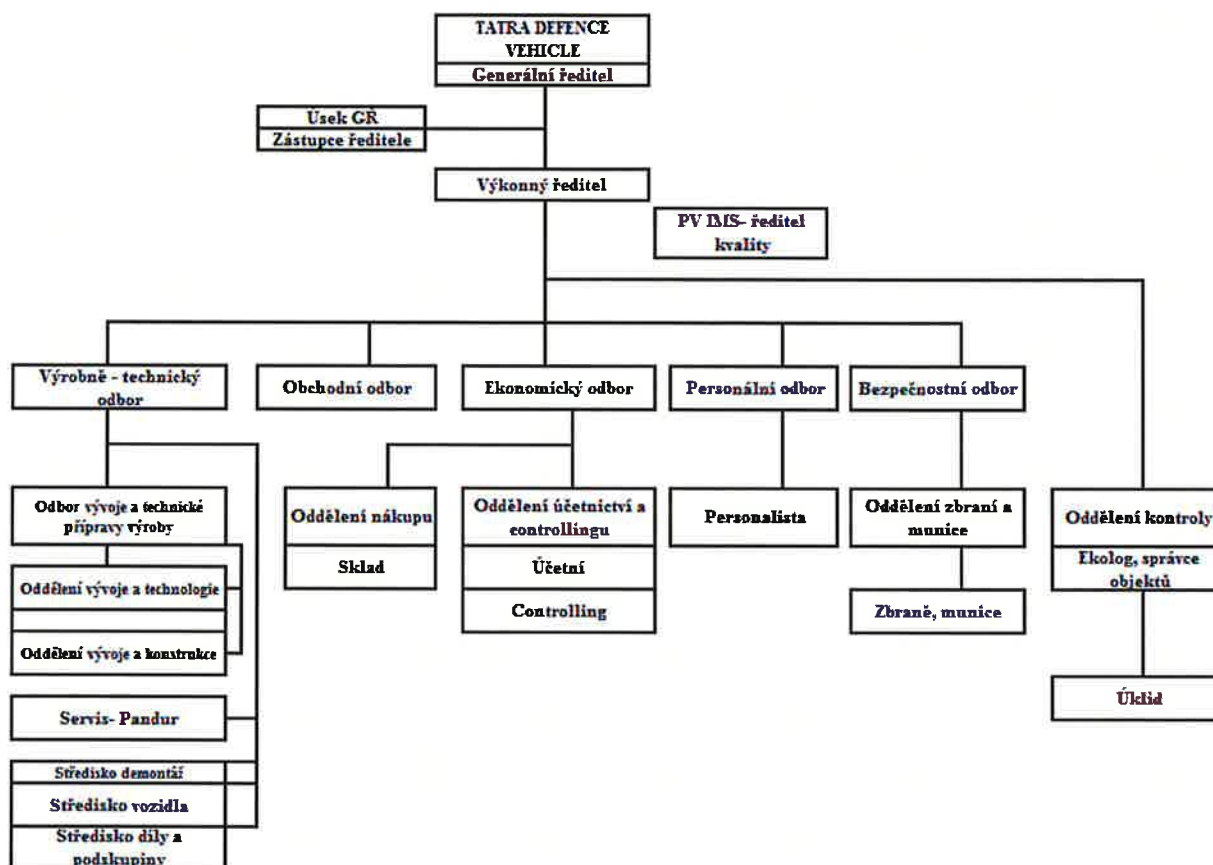
Dne 8. listopadu 2016 se 10 ks kmenových akcií na jméno (ve jmenovité hodnotě 200 000,- Kč) v listinné podobě změnilo na zaknihovanou podobu.

# TATRA DEFENCE VEHICLE a.s.

## Příloha v účetní závěrce

Rok končící 31. prosincem 2016  
(v tisících Kč)

### Organizační struktura



Společnost má provozovnu v prostorech Areálu Tatry 1450/1, 742 21 Kopřivnice, kde má pronajaté dvě výrobní haly.

Konsolidovanou účetní závěrku nejužší skupiny účetních jednotek, ke které společnost jako konsolidovaná účetní jednotka patří, sestavuje CZECHOSLOVAK GROUP a.s. se sídlem v Sokolovská 675/9, Karlín, 186 00 Praha 8.

Konsolidovanou účetní závěrku nejširší skupiny účetních jednotek, ke které společnost jako konsolidovaná účetní jednotka patří, sestavuje Czechoslovak Group B.V. se sídlem v Amsterdam, Kabelweg 37, 1014BA.

## 2. Zásadní účetní postupy používané společností

Tato účetní závěrka je připravena v souladu se zákonem č. 563/1991 Sb., o účetnictví, ve znění pozdějších předpisů (dále jen zákon o účetnictví) a s vyhláškou Ministerstva financí České republiky č. 500/2002 Sb., kterou se provádějí některá ustanovení zákona o účetnictví, ve znění pozdějších předpisů, pro účetní jednotky, které jsou podnikateli účtujícími v soustavě podvojného účetnictví, (dále jen vyhláška). Srovnávací údaje za rok 2015 jsou uvedeny v souladu s uspořádáním a označováním položek rozvahy a výkazu zisku a ztráty dle vyhlášky v platném znění pro rok 2016.

# TATRA DEFENCE VEHICLE a.s.

## Příloha v účetní závěrce

Rok končící 31. prosincem 2016  
(v tisících Kč)

---

Účetní závěrka je sestavena za předpokladu nepřetržitého trvání společnosti.

a) Dlouhodobý hmotný a nehmotný majetek

Dlouhodobý hmotný a nehmotný majetek je evidován v pořizovací ceně. Dlouhodobý hmotný majetek v pořizovací ceně do 40 tis. Kč a dlouhodobý nehmotný majetek v pořizovací ceně do 60 tis. Kč není vykazován v rozvaze a je účtován do nákladů v roce jeho pořízení.

Dlouhodobý hmotný majetek vytvořený vlastní činností byl oceňován skutečnými náklady ve skladbě zahrnující materiál, mzdu, kooperaci a výrobní režii.

Pro účetní odepisování dlouhodobého hmotného a nehmotného majetku společnost používá shodnou dobu odepisování jako u daňového odepisování.

Odpisy jsou ve výkazu zisku a ztráty vykázaný v položce „Úpravy hodnot dlouhodobého nehmotného a hmotného majetku – trvalé“.

b) Dlouhodobý finanční majetek

Společnost nemá žádný dlouhodobý finanční majetek.

c) Zásoby

Účtování zásob bylo prováděno způsobem „A“ i „B“.

Oceňování nakupovaných zásob bylo prováděno v předem stanovených pořizovacích cenách, které zahrnují předem stanovenou cenu pořízení, odchylku od skutečné ceny pořízení.

Do nákladů souvisejících s pořízením zásob účetní jednotka zařazovala dopravné, clo, provize, skonto, balné, odchylky vzniklé z nákupních objednávek proti předem stanoveným cenám a jiné.

Oceňování zásob vytvořených vlastní činností je prováděno ve vlastních nákladech propočtených z kalkulací zahrnujících: přímé náklady (materiál, mzdu, kooperaci) a výrobní režii.

Způsobem „B“ byly účtovány platby kartou CCS (benzín, nafta) a platby přes pokladnu (benzín, nafta, drobný režijní materiál).

# TATRA DEFENCE VEHICLE a.s.

## Příloha v účetní závěrce

Rok končící 31. prosincem 2016  
(v tisících Kč)

---

### d) Stanovení opravných položek a rezerv

#### Dlouhodobý hmotný majetek

Společnost na základě provedené inventury a posouzení využitelnosti majetku netvoří opravné položky k dlouhodobému hmotnému majetku. Tvorba a zúčtování opravných položek je vykázána ve výkazu zisku a ztráty v položce „Úpravy hodnot dlouhodobého nehmotného a hmotného majetku - dočasné“.

#### Pohledávky

Společnost stanoví opravné položky k pochybným pohledávkám na základě věkové struktury pohledávek. Tvorba a zúčtování opravných položek by byla v případě potřeby vykázána ve výkazu zisku a ztráty v položce „Úpravy hodnot pohledávek“.

#### Zásoby

Opravné položky jsou vytvářeny v případech, kdy ocenění použité v účetnictví je přechodně vyšší než prodejní cena zásob snížená o náklady spojené s prodejem.

Opravná položka k pomalu obrátkovým a zastaralým zásobám či jinak dočasně znehodnoceným zásobám je tvořena na základě analýzy obrátkovosti zásob a na základě individuálního posouzení zásob.

Tvorba a zúčtování opravných položek je vykázána ve výkazu zisku a ztráty v položce „Úpravy hodnot zásob“.

#### Rezervy

Rezerva na nevybranou dovolenou je k rozvahovému dni tvořena na základě analýzy nevybrané dovolené za dané účetní období a průměrných mzdových nákladů včetně nákladů na sociální zabezpečení a zdravotní pojištění dle jednotlivých zaměstnanců.

### e) Přepočty cizích měn

Společnost používá pro přepočet transakcí v cizí měně pevný kurz, který se stanovuje na základě kurzu devizového trhu vyhlášeného ČNB k poslednímu dni předchozího roku. V průběhu roku účtuje společnost pouze o realizovaných kurzových ziscích a ztrátách.

Aktiva a pasiva v zahraniční měně jsou k rozvahovému dni přepočítávána podle kurzu devizového trhu vyhlášeného ČNB. Nerealizované kurzové zisky a ztráty jsou zachyceny ve výsledku hospodaření.

### f) Výzkum a vývoj

Společnost nemá žádné náklady vynaložené na výzkum a vývoj.

### g) Najatý majetek

Společnost nemá majetek pořízený formou finančního ani operativního leasingu.

### h) Účtování výnosů a nákladů

Výnosy a náklady se účtují časově rozlišené, tj. do období, s nímž věcně i časově souvisejí.

# TATRA DEFENCE VEHICLE a.s.

## Příloha v účetní závěrce

Rok končící 31. prosincem 2016  
(v tisících Kč)

### i) Klasifikace závazků

Společnost klasifikuje část dlouhodobých závazků, bankovních úvěrů a finančních výpomocí, jejichž doba splatnosti je kratší než jeden rok vzhledem k rozvahovému dni, jako krátkodobé.

### 3. Změny účetních metod a postupů

V účetních metodách a postupech společnosti nenastaly od minulého účetního období žádné změny.

### 4. Srovnatelnost údajů

Společnost do května 2015 nevyvíjela žádnou činnost. Vzhledem k této okolnosti nejsou údaje minulého období srovnatelné se stavem k 31. prosinci 2016.

### 5. Oprava chyb minulých let

V roce 2016 společnost zjistila a opravila prezentační chybu týkající se roku 2015, která spočívala ve vykázaní krátkodobé části závazků k úvěrovým institucím ve výši 12 510 tis. Kč v pozici Dlouhodobé závazky. Z tohoto důvodu byly odpovídajícím způsobem opraveny stavy minulého účetního období v Rozvaze k 31. prosinci 2016, které se díky této opravě liší od údajů vykázaných v běžném období v účetní závěrce sestavené za rok 2015.

V důsledku opravy se snížila pozice C.I.2. Závazky k úvěrovým institucím o 12 510 tis. Kč a o stejnou částku se zvýšila pozice C.II.2. Závazky k úvěrovým institucím.

### 6. Dlouhodobý majetek

#### a) Dlouhodobý nehmotný majetek

2016	Software	Celkem
<b>Pořizovací cena</b>		
Zůstatek k 1. 1. 2016	1 265	1 265
Přírůstky	951	951
Úbytky	--	--
Přeúčtování	--	--
Zůstatek k 31. 12. 2016	2 216	2 216
<b>Oprávký</b>		
Zůstatek k 1. 1. 2016	102	102
Odpisy	644	644
Oprávký k úbytkům	--	--
Přeúčtování	--	--
Zůstatek k 31. 12. 2016	746	746
<b>Zůstatková hodnota 1. 1. 2016</b>	<b>1 163</b>	<b>1 163</b>
<b>Zůstatková hodnota 31. 12. 2016</b>	<b>1 470</b>	<b>1 470</b>

# TATRA DEFENCE VEHICLE a.s.

## Příloha v účetní závěrce

Rok končící 31. prosincem 2016  
(v tisících Kč)

2015	Software	Celkem
<b>Pořizovací cena</b>		
Zůstatek k 1. 1. 2015	--	--
Přírůstky	1 265	1 265
Úbytky	--	--
Přeúčtování	--	--
Zůstatek k 31. 12. 2015	1 265	1 265
<b>Oprávký</b>		
Zůstatek k 1. 1. 2015	--	--
Odpisy	102	102
Oprávký k úbytkům	--	--
Přeúčtování	--	--
Zůstatek k 31. 12. 2015	102	102
<b>Zůstatková hodnota 1. 1. 2015</b>	<b>--</b>	<b>--</b>
<b>Zůstatková hodnota 31. 12. 2015</b>	<b>1 163</b>	<b>1 163</b>

### b) Dlouhodobý hmotný majetek

2016	Stavby	Stroje a zařízení	Dopravní prostř.	Nedok. Dl. hmotný majetek	Posk. zálohy na dl. hmotný majetek	Celkem
<b>Pořizovací cena</b>						
Zůstatek k 1. 1. 2016	--	9 988	--	54 120	3 941	68 049
Přírůstky	22 752	20 077	1 096	--	--	43 925
Úbytky	--	--	- 503	--	--	- 503
Přeúčtování	57 678	383	--	- 54 120	- 3 941	--
Zůstatek k 31. 12. 2016	80 430	30 448	593	--	--	111 471
<b>Oprávký</b>						
Zůstatek k 1. 1. 2016	--	235	--	--	--	235
Odpisy	1 255	3 246	153	--	--	4 654
Oprávký k úbytkům	--	--	- 50	--	--	- 50
Přeúčtování	--	--	--	--	--	--
Zůstatek k 31. 12. 2016	1 255	3 481	103	--	--	4 839
<b>Zůstatková hodnota 1. 1. 2016</b>	<b>--</b>	<b>9 753</b>	<b>--</b>	<b>54 120</b>	<b>3 941</b>	<b>67 814</b>
<b>Zůstatková hodnota 31. 12. 2016</b>	<b>79 175</b>	<b>26 967</b>	<b>490</b>	<b>--</b>	<b>--</b>	<b>106 632</b>

Mezi nejvýznamnější přírůstky dlouhodobého majetku v roce 2016 patřily rekonstrukce dvou hal ve výši 20 374 tis. Kč a přeúčtování a zúčtování těchto rekonstrukcí z roku 2015 v celkové výši 57 678 tis. Kč.

# TATRA DEFENCE VEHICLE a.s.

## Příloha v účetní závěrce

Rok končící 31. prosincem 2016  
(v tisících Kč)

Společnost nemá majetek zatížený zástavním právem a dlouhodobý hmotný ani nehmotný majetek nevykázaný v rozvaze.

2015	Stavby	Stroje a zařízení	Dopravní prostřed.	Nedok. Dl. hmotný majetek	Posk. zálohy na dl. hmotný majetek	Celkem
<b>Pořizovací cena</b>						
Zůstatek k 1. 1. 2015	--	--	--	--	--	--
Přírůstky	--	9 988	--	54 120	3 941	68 049
Úbytky	--	--	--	--	--	--
Přeúčtování	--	--	--	--	--	--
Zůstatek k 31. 12. 2015	--	9 988	--	54 120	3 941	68 049
<b>Oprávký</b>						
Zůstatek k 1. 1. 2015	--	--	--	--	--	--
Odpisy	--	235	--	--	--	235
Oprávký k úbytkům	--	--	--	--	--	--
Přeúčtování	--	--	--	--	--	--
Zůstatek k 31. 12. 2015	--	235	--	--	--	235
<b>Zůstatková hodnota 1. 1. 2015</b>	--	--	--	--	--	--
<b>Zůstatková hodnota 31. 12. 2015</b>	--	<b>9 753</b>	--	<b>54 120</b>	<b>3 941</b>	<b>67 814</b>

## 7. Zásoby

Společnost vytvořila opravnou položku k nedokončené výrobě ve výši 1 093 tis. Kč (2015: 0 tis. Kč) z důvodu jejího vyššího ocenění v účetnictví, než byla její prodejní cena snižená o náklady spojené s prodejem.

## 8. Pohledávky a závazky z obchodních vztahů

Krátkodobé pohledávky z obchodních vztahů činí 5 571 tis. Kč (2015: 1 964 tis. Kč). Společnost neeviduje dlouhodobé pohledávky.

Krátkodobé závazky z obchodních vztahů činí 17 016 tis. Kč (2015: 30 742 tis. Kč).

Jiné dlouhodobé závazky v pozici Závazky - ostatní činí 9 125 tis. Kč (2015: 0 tis. Kč) a jsou tvořeny závazky z dlouhodobého pronájmu dvou hal.

## 9. Časové rozlišení aktiv

Příjmy příštích období jsou ve výši 7 754 tis. Kč (2015: 0 tis. Kč) a zahrnují nevyfakturované prodeje vlastních výrobků. Náklady příštích období zahrnují časové rozlišení nákladů na služby ve výši 717 tis. Kč (2015: 984 tis. Kč).



# TATRA DEFENCE VEHICLE a.s.

## Příloha v účetní závěrce

Rok končící 31. prosincem 2016  
(v tisících Kč)

### 10. Opravné položky

	Opravná položka k zásobám	Celkem
Zůstatek k 1. 1. 2016	--	--
Tvorba	1 093	1 093
Rozpuštění/použití	--	--
Zůstatek k 31. 12. 2016	1 093	1 093

### 11. Vlastní kapitál

Přehled pohybů vlastního kapitálu

2016	Základní kapitál	Výsledek hosp. běžného období	Výsledek hospodaření minulých let	Celkem
Zůstatek k 1. 1. 2016	2 000	-14 388	207	-12 181
Převod ztráty minulého účetního období	--	14 388	-14 388	0
Ztráta za rok 2016	--	- 24 585	0	-24 585
<b>Zůstatek k 31. 12. 2016</b>	<b>2 000</b>	<b>- 24 585</b>	<b>- 14 181</b>	<b>- 36 766</b>

2015	Základní kapitál	Výsledek hosp. běžného období	Výsledek hospodaření minulých let	Celkem
Zůstatek k 1. 1. 2015	2 000	--	207	2 207
Ztráta za rok 2015	--	-14 388	0	-14 388
<b>Zůstatek k 31. 12. 2015</b>	<b>2 000</b>	<b>-14 388</b>	<b>207</b>	<b>-12 181</b>

### 12. Závazky k úvěrovým institucím

2016	Splatnost	Splátkový kalendář	Úrok. sazba	Zůstatek 31. 12. 2016	Splatno do 1 roku	Splatno od 1 do 5 let	Splatno v násl. letech	Zahájení splátek ode dne
Úvěr u KB v Kč	30. 6. 2020	2 174 tis. Kč měsíčně s konečnou splátkou 2 174 tis. Kč	1M PRIBOR + 0,95 % p.a.	91 304	26 088	65 216	--	30. 9. 2016
<b>Celkem</b>				<b>91 304</b>	<b>26 088</b>	<b>65 216</b>	<b>--</b>	

# TATRA DEFENCE VEHICLE a.s.

## Příloha v účetní závěrce

Rok končící 31. prosincem 2016

(v tisících Kč)

2015	Splatnost	Splátkový kalendář	Úrok. sazba	Zůstatek 31. 12. 2015	Splatno do 1 roku	Splatno od 1 do 5 let	Splatno v násl. letech	Zahájení splátek ode dne
Úvěr u KB v Kč	30. 6. 2020	2 085 tis. Kč měsíčně s konečnou splátkou 2 005 tis. Kč	1M PRIBOR + 0,95 % p.a.	46 676	12 510	34 166	--	31. 7. 2016
<b>Celkem</b>				<b>46 676</b>	<b>12 510</b>	<b>34 166</b>	<b>--</b>	

Tento úvěr je zajištěn následovně:

		Hodnota ručení do výše	Zůstatek úvěru	
			31. 12. 2016	31. 12. 2015
Úvěr u KB	Zajištěn smlouvou o ručení společnosti EXCALIBUR ARMY spol. s r.o.	100 000	91 304	46 676
	Zajištěn zástavním právem k pohledávce vztahující se k TZ za společností TATRA TRUCKS a.s.			
<b>Celkem</b>		<b>100 000</b>	<b>91 304</b>	<b>46 676</b>

### 13. Závazky ze sociálního zabezpečení a zdravotního pojištění

Závazky ze sociálního pojištění k 31. 12. 2016 činily 701 tis. Kč (2015: 452 tis. Kč). Závazky ke zdravotním pojišťovnám činily k 31.12.2016 300 tis. Kč (2015: 199 tis. Kč). Všechny tyto závazky byly uhrazeny v průběhu ledna 2017.

### 14. Stát - daňové závazky a dotace

Daňové závazky ve výši 261 tis. Kč (2015: 172 tis. Kč) jsou především závazky daně z příjmu ve výši 260 tis. Kč (2015: 171 tis. Kč), které byly do 31. 1. 2017 uhrazeny.

Dotace byly v roce 2016 přijaty od Úřadu práce ve výši 66 tis. Kč (2015: 0 tis. Kč) na projekt Podpora odborného vzdělávání zaměstnanců II, tyto dotace byly již plně čerpány.

### 15. Časové rozlišení pasiv

Výdaje příštích období jsou ve výši 945 tis. Kč (2015: 2 293 tis. Kč) a zahrnují především nevyfakturované náklady na služby.

### 16. Informace o tržbách

Společnost v roce 2016 měla tržby v tuzemsku ve výši 53 446 tis. Kč (2015: 2 407 tis. Kč), z 90% tyto tržby byly tvořeny z hlavní ekonomické činnosti.

# TATRA DEFENCE VEHICLE a.s.

## Příloha v účetní závěrce

Rok končící 31. prosincem 2016  
(v tisících Kč)

### 17. Služby

	2016	2015
Opravy a údržba	219	8
Cestovné	283	62
Náklady na reprezentaci	187	17
Kooperace	11 116	418
Nájemné a správa budov	7 774	2 227
Marketingové služby	415	233
Telekomunikační služby, IT služby	752	399
CSGM služby – marketing, IT, právní služby atd	3 862	1 819
Ostatní	6 146	1 315
<b>Celkem</b>	<b>30 754</b>	<b>6 498</b>

### 18. Informace o transakcích se spřízněnými stranami

a) Pohledávky a závazky z obchodních vztahů týkajících se ve vztahu k podnikům ve skupině:

	Pohledávky		Závazky	
	k 31. 12. 2016	k 31. 12. 2015	k 31. 12. 2016	k 31. 12. 2015
CSGM a.s.	--	--	36	361
CSG Facility a.s.	--	--	1	--
MSM Martin s.r.o.	68	--	--	--
EXCALIBUR ARMY spol. s r.o.	4 050	1 618	3 370	1 127
TATRA TRUCKS a.s.	1 248	--	9 461	--
<b>Celkem</b>	<b>5 366</b>	<b>1 618</b>	<b>12 868</b>	<b>1 488</b>

b) Krátkodobé pohledávky - ovládaná nebo ovládající osoba

V pozici Pohledávky - ovládaná nebo ovládající osoba jsou k 31. 12. 2016 pohledávky z titulu půjčky společnosti CZECHOSLOVAK GROUP a.s. ve výši 0 tis. Kč (2015: 2 312 tis. Kč).

c) Krátkodobé závazky - ovládaná nebo ovládající osoba

V pozici Závazky - ovládaná nebo ovládající osoba jsou k 31. 12. 2016 závazky za společností CZECHOSLOVAK GROUP a.s. ve výši 60 217 tis. Kč (2015: 11 742 tis. Kč) obsahující závazky z půjčky 59 020 tis. Kč (2015: 11 556 tis. Kč) a nákladové úroky ve výši 1 197 tis. Kč (2015: 186 tis. Kč).

# TATRA DEFENCE VEHICLE a.s.

## Příloha v účetní závěrce

Rok končící 31. prosincem 2016

(v tisících Kč)

### d) Transakce se spřízněnými stranami

	Tržby za vlastní výrobky a služby		Náklady na služby a ostatní	
	2016	2015	2016	2015
EXCALIBUR ARMY spol. s r.o.	29 168	1 333	3 577	251
NIKA LOGISTIK a.s.	--	--	--	10
TATRA METALURGIE a.s.	3	--	--	--
TATRA TRUCKS a.s.	13 053	--	11 991	--
CSGM a.s.	--	--	4 416	2 257
CSG Facility a.s.	--	--	53	--
CZECHOSLOVAK GROUP a.s.	14	--	--	--
DHS Logistics a.s.	--	--	49	--
LIKVIDACE ODPADU CZ a. r.o.	--	--	61	--
Retia, a.s.	7 740	--	--	--
MSM Martin s.r.o.	68	--	--	--
<b>Celkem</b>	<b>50 046</b>	<b>1 333</b>	<b>20 650</b>	<b>2 442</b>

Společnost nakupuje materiál, využívá služeb a prodává výrobky spřízněným stranám v rámci běžné obchodní činnosti podniku. Všechny významné transakce se spřízněnými osobami byly uskutečněny za běžných tržních podmínek.

Kromě výše zmíněných transakcí měla společnost v roce 2016 úrokový náklad z půjčky CZECHOSLOVAK GROUP a.s. ve výši 1 011 tis. Kč a úrokový výnos ve výši 24 tis. Kč.

### e) Odměny a zápůjčky členům statutárních a dozorčích orgánů

	Představenstvo k 31. 12. 2016	Představenstvo k 31. 12. 2015	Dozorčí rada k 31. 12. 2016	Dozorčí rada k 31. 12. 2015
Počet členů	1	1	1	1
Odměny z titulu výkonu funkce	36	6	11	--
Tantiémy členům dozorčí rady	--	--	--	--
Ostatní plnění (důchodové připojištění aj.)	--	--	--	--

# TATRA DEFENCE VEHICLE a.s.

## Příloha v účetní závěrce

Rok končící 31. prosincem 2016  
(v tisících Kč)

### 19. Zaměstnanci a vedoucí pracovníci

Počet zaměstnanců a vedoucích pracovníků mimo členů statutárních orgánů a dozorčí rady a mzdové náklady:

2016	Počet	Mzdové náklady	Náklady na sociální zabezpečení a zdravotní pojištění	Sociální náklady
Zaměstnanci	68	23 049	7 771	711
Vedoucí pracovníci	5	2 005	698	28
<b>Celkem</b>	<b>73</b>	<b>25 054</b>	<b>8 469</b>	<b>739</b>

2015	Počet	Mzdové náklady	Náklady na sociální zabezpečení a zdravotní pojištění	Sociální náklady
Zaměstnanci	53	4 863	1 622	121
Vedoucí pracovníci	1	1 021	355	5
<b>Celkem</b>	<b>54</b>	<b>5 884</b>	<b>1 977</b>	<b>126</b>

### 20. Ekonomická závislost

Společnost je ekonomicky závislá na finanční podpoře mateřské společnosti CZECHOSLOVAK GROUP a.s. Mateřská společnost písemně potvrdila, že má v úmyslu poskytovat nutnou finanční podporu alespoň po dobu následujících 12 měsíců od rozvahového dne. Proto byla účetní závěrka sestavena za předpokladu nepřetržitého trvání společnosti.

# TATRA DEFENCE VEHICLE a.s.

## Příloha v účetní závěrce

Rok končící 31. prosincem 2016  
(v tisících Kč)

---

### 21. Významná následná událost

Mezi rozvahovým dnem a okamžikem sestavení účetní závěrky nastalo uhrazení veškerých krátkodobých závazků ke společnosti CZECHOSLOVAK GROUP a.s. (viz bod 3 Výroční zprávy).

K datu sestavení účetní závěrky nejsou vedení společnosti známy žádné další významné následné události, které by ovlivnily účetní závěrku k 31. prosinci 2016.

Sestaveno dne: 15. června 2017



Ing. Vladimír Matyáš  
člen představenstva

**Zpráva o vztazích**  
**mezi propojenými osobami**

**2016**

**TATRA DEFENCE VEHICLE a. s.**

***Sídlo :*** Kodaňská 521/57, Vršovice, 101 00 Praha 10  
***IČ :*** 241 52 269

***Ovládající osoba :*** CZECHOSLOVAK GROUP a. s.

## I. Ovládající osoby

Tato zpráva o vztazích mezi níže uvedenými propojenými osobami byla vypracována v souladu s ustanovením § 82 zákona č. 90/2012 Sb., o obchodních korporacích.

V roce 2016 je ovládající osobou společnosti TATRA DEFENCE VEHICLE a.s. společnost CZECHOSLOVAK GROUP a.s., IČ: 034 72 302, se sídlem Sokolovská 675/9, Praha 8 – Karlín, PSČ 186 00, zapsaná v OR vedeném MS Praha, sp. zn. B 20071

V roce 2016 je ovládající osobou společnosti CZECHOSLOVAK GROUP a.s. společnost Czechoslovak Group B.V., Reg. number: 611 95 456, se sídlem Amsterdam, Kabelweg 37, 1014BA. Společnost Czechoslovak Group B.V. je ovládána panem Jaroslavem Strnadem.

## II. Ovládaná osoba

Ovládanou osobou je společnost TATRA DEFENCE VEHICLE a.s. (dále také „Společnost“)

Společnost CZECHOSLOVAK GROUP a.s. dále ovládá níže uvedené propojené osoby s výjimkou osob ovládaných panem Jaroslavem Strnadem.

## III. Struktura vztahů mezi propojenými osobami

### Společnosti ovládané společností CZECHOSLOVAK GROUP a.s.

**anji s.r.o.**, IČ: 020 30 357, se sídlem Na poříčí 1071/17, Nové Město, 110 00 Praha 1, zapsaná v OR vedeném MS Praha, sp. zn. C 214711

**ARMY EXPORT a.s.**, IČO: 050 81 335, se sídlem Na Poříčí 1071/17, Nové Město, 110 00 Praha 1, zapsaná v OR vedeném u Městského soudu Praha, sp. zn. B 21532

**ARMY SYSTEMS a.s.**, IČO: 049 86 512, se sídlem Na Poříčí 1071/17, Nové Město, 110 00 Praha 1, zapsaná v OR vedeném u Městského soudu Praha, sp. zn. B 21489

**ARS Europe a.s.**, IČO: 027 51 402, se sídlem Václavské náměstí 808/66, Nové Město, 110 00 Praha 1, zapsaná v OR vedeném u Městského soudu Praha, sp. zn. B 19664

**ATLAN GROUP, spol. s r.o.**, IČO: 35 75 42 22, se sídlem Ludovíta Štúra 1, 018 41 Dubnica nad Váhom, Slovenská republika, zapsaná v OR vedeném okresním soudem Trenčín, sp. zn. Sro 13718/R

**AVIA a.s.**, IČ: 275 28 227, se sídlem č.p. 101, Čepí PSČ 533 32, zapsaná v OR vedeném KS Hradec Králové, sp. zn. B 2670

**AVIA Motors s.r.o.**, IČO: 274 22 356, se sídlem Beranových 140, Praha 9, 199 03 Praha, zapsaná v OR vedeném u Městského soudu Praha, sp. zn. C 112025

**Black Pine Wood Development s.r.o.**, IČO: 046 44 611, se sídlem Kodaňská 521/57, Praha 10 - Vršovice, 101 00 Praha 10, zapsaná v OR vedeném u Městského soudu Praha, sp. zn. C 251355

**CALIBURN ARMA L.L.C. (Kosovo)**, IČO: 70514796, se síd. Republika Kosovo, Priština, Priština Aktash 3 č. 22

**CSG Facility a.s.**, IČO: 275 28 065, se sídlem Čepí 101, Čepí, PSČ 533 32, zapsaná v OR vedeném u Krajského soudu v Hradci Králové, sp. zn. B 2671

**CSGM a.s.**, IČO: 013 84 694, se sídlem Sokolovská 675/9, Karlín, 186 00 Praha 8, zapsaná v OR vedeném u Městského soudu Praha, sp. zn. B 19596

**CZECH DEFENCE SYSTEMS a.s.**, IČO: 241 47 133, se sídlem Praha 5 - Smíchov, náměstí 14. října 1307/2, PSČ 160 00, zapsaná v OR vedeném u Městského soudu Praha, sp. zn. B 17410

**CZECH MACHINERY GROUP B.V.**, IČO: 856 11 4182, se Kingsfordweg 151, Amsterdam, 1043 Amsterdam

**CZECHOSLOVAKIA TRADE s.r.o.**, IČO: 500 18 175, se sídlem Štúrova 925/27, Dubnica nad Váhom 018 41, Slovenská republika, zapsaná v OR vedeném u Okresního soudu Trenčín, sp. zn. Sro 32185/R

**CZ - Slovensko, s. r. o.**, IČO: 461 00 466, se sídlem Duklianska 60, 972 71 Nováky, Slovenská republika, zapsaná v OR vedeném u Okresního soudu Trenčín, sp. zn. Sro 32061/R



- Česká letecká servisní a.s.**, IČO: 251 01 137, se sídlem Letiště Kbely, Mladoboleslavská 1081, Kbely, 197 00 Praha 9, zapsaná v OR vedeném u Městského soudu v Praze, sp. zn. B 4510
- DAKO-CZ, a.s.**, IČO: 465 05 091, se sídlem Budovatelů 323, 538 43 Třemošnice, zapsaná v OR vedeném u Krajského soudu Hradec Králové, sp. zn. B 668
- DEFENCE EXPORT a.s.**, IČO: 051 72 187, se sídlem Na Poříčí 1071/17, Nové Město, 110 00 Praha 1, zapsaná v OR vedeném u Městského soudu Praha, sp. zn. B 21668
- DEFENCE SYSTEMS a.s.**, IČO: 051 27 394, se sídlem Na Poříčí 1071/17, Nové Město, 110 00 Praha 1, zapsaná v OR vedeném u Městského soudu Praha, sp. zn. B 21580
- DEFENCE TRADE a.s.**, IČO: 053 32 923, se sídlem Na Poříčí 1071/17, Nové Město, 110 00 Praha 1, zapsaná v OR vedeném u Městského soudu Praha, sp. zn. B 21782
- DHS Logistics a.s.**, IČO: 049 28 610, se sídlem Tovární 1112, Chrudim IV, 537 01 Chrudim, zapsaná v OR vedeném u Krajského soudu v Hradci Králové, sp. zn. B 3469
- EAS Holding a.s.**, IČO: 033 12 208, se sídlem Sokolovská 675/9, Karlín, 186 00 Praha 8, zapsaná v OR vedeném u Městského soudu Praha, sp. zn. B 19923
- ELTON Hodinářská a.s.**, IČO: 259 31 474, se sídlem Náchodská 2105, Nové Město nad Metují, 549 01, zapsaná v OR vedeném u Krajského soudu v Hradci Králové, sp. zn. B 2007
- EG POLSKA sp z.o.o.**, IČO: 325 543, se sídlem Ul. Porcelanowa 51, 40-246 Katowice
- EUROPEAN AIR SERVICES s.r.o.**, IČO: 291 31 987, se sídlem Sokolovská 675/9, Karlín, 186 00 Praha 8, zapsána v OR vedeném u Městského soudu Praha, sp. zn. C 202310
- EXCALIBUR ARMY spol. s r.o.**, IČO: 645 73 877, se sídlem Praha 10 – Vršovice, Kodaňská 521/57, PSČ 101 00, zapsaná v OR vedeném u Městského soudu Praha, sp. zn. C 41695
- EXCALIBUR INTERNATIONAL a.s.**, IČO: 292 89 688, se sídlem Kodaňská 521/57, Vršovice, 101 00 Praha 10 (nyní Sokolovská 675/9, Karlín, 186 00 Praha 8), zapsaná v OR vedeném u Městského soudu Praha, sp. zn. B 20148
- EXCALIBUR USA a.s.**, IČO: 044 07 571, se sídlem Na Poříčí 1071/17, Nové Město, 110 00 Praha 1, zapsaná v OR vedeném u Městského soudu Praha, sp. zn. B 20938
- FUNDI CS a.s.**, IČO: 051 97 104, se sídlem Na Poříčí 1071/17, Nové Město, 110 00 Praha 1, zapsaná v OR vedeném u Městského soudu Praha, sp. zn. B 21657
- FUTURE CS a.s.**, IČO: 054 88 966, se sídlem Na Poříčí 1071/17, Nové Město, 110 00 Praha 1, zapsaná v OR vedeném u Městského soudu Praha, sp. zn. B 21933
- Industrial Trade Services a.s.**, IČO: 27 52 90 02, se sídlem Čepí 101, PSČ 53332, zapsaná v OR vedeném u Krajského soudu v Hradci Králové, sp. zn. B 2690
- INTEGRA CAPITAL a.s.**, IČO: 275 28 103, se sídlem Pardubice - Polabiny, Hradecká 545, PSČ 53352 (nyní Sokolovská 675/9, Karlín, 186 00 Praha 8), zapsána v OR vedeném u KS v Hradci Králové, sp. zn. B 2662
- JOB AIR Technic, a.s.**, IČO: 277 68 872, se sídlem Gen. Fajtla 370, Mošnov, 742 51 Mošnov, zapsaná v OR vedeném u Krajského soudu v Ostravě, sp. zn. B 3029
- KARBOX s.r.o.**, IČO: 260 02 370, se sídlem Hořice, Havlíčkova 648, PSČ 508 01, zapsaná v OR vedeném u KS Hradec Králové, sp. zn. C 19384
- KARBOX Holding s.r.o.**, IČO: 276 01 374, se sídlem Havlíčkova 648, 508 01 Hořice, zapsaná v OR vedeném u Krajského soudu Hradec Králové, sp. zn. C 23915
- LIKVIDACE ODPADU CZ a.s.**, IČO: 248 23 473, se sídlem Sokolovská 675/9, Karlín, 186 00 Praha 8, zapsaná v OR vedeném u Městského soudu Praha, sp. zn. B 17019
- MADE CS a.s.**, IČO: 050 57 779, se sídlem Na Poříčí 1071/17, Nové Město, 110 00 Praha 1, zapsaná v OR vedeném u Městského soudu Praha, sp. zn. B 21533
- MSM DEFENCE INDUSTRY s.r.o.**, IČO: 504 79 717, se sídlem Štúrova 925/27, 018 41 Dubnica nad Váhom, Slovenská republika, zapsaná v OR vedeném u Okresního soudu Trenčín, sp. zn. Sro 33646/R
- MSM GROUP s.r.o.**, IČO: 46 553 509, se sídlem Kasárenská 8, 911 05 Trenčín, Slovenská republika, zapsaná v OR vedeném u Okresního soudu Trenčín, sp. zn. Sro 31504/R
- MSM Martin, s.r.o.**, IČO: 36 422 991, se sídlem Duklianska 60, 972 71 Nováky, Slovenská republika, zapsaná v OR vedeném u Okresního soudu Trenčín, sp. zn. Sro 30764/R
- MSM SERVIS s.r.o.**, IČO: 48 00 61 22, se sídlem Kasárenská 8, 911 05 Trenčín, Slovenská republika, zapsaná v OR vedeném u Okresního soudu Trenčín, sp. zn. Sro 31197/R
- New Space Technologies, s.r.o.**, IČO: 01 95 47 17, se sídlem Václavské náměstí 808/66, Nové Město, 110 00 Praha 1, zapsána v OR vedeném u Městského soudu Praha, sp. zn. C 213735
- NIKA Logistics a.s.**, IČO: 036 24 188, se sídlem Tovární 1112, Chrudim IV, 537 01 Chrudim, zapsaná v OR vedeném u Krajského soudu Hradec Králové, sp. zn. B 3367

**REAL TRADE PRAHA, a.s.**, IČO: 256 42 740, se sídlem Praha 5 - Smíchov, náměstí 14. října 1307/2, PSČ 150 00, zapsaná v OR vedeném u Městského soudu Praha, sp. zn. B 5185

**ReDat Recording, a.s.**, IČO: 056 48 114, se sídlem Pražská 341, Pardubice – Zelené Předměstí, 530 02 Pardubice, zapsaná v OR vedeném u Krajského soudu v Hradci Králové, sp. zn. B 3523

**RETIA, a.s.**, IČO: 252 51 929, se sídlem Pražská 341, Pardubice – Zelené Předměstí, 530 02 Pardubice, zapsaná v OR vedeném u Krajského soudu v Hradci Králové, sp. zn. B 1440

**ROSCO BOHEMIA a.s.**, IČO: 041 82 626, se sídlem Na Poříčí 1071/17, Nové Město, 110 00 Praha 1, zapsaná v OR vedeném u Městského soudu Praha, sp. zn. B 20739

**SBS ZVS, s.r.o.**, IČO: 36 30 60 70, se sídlem Štúrova 1, 018 41 Dubnica nad Váhom, Slovenská republika, zapsaná v OR vedeném u Okresního soudu Trenčín, sp. zn. Sro 11273/R

**SCMG - 14. OKTOBAR D.O.O. BEOGRAD**, IČO: 211 78 772, se sídlem KNEZA OD SEMBERIJE 16, Beograd, 111 04 Beograd

**SHER Technologies a.s.**, IČO: 275 28 171, se sídlem č.p. 101, 533 32 Čepí, zapsaná v OR vedeném u Krajského soudu Hradec Králové, sp. zn. B 2669

**Specialist Aviation Services CE s.r.o.**, IČO: 04 39 01 21, se sídlem Říční 456/10, Malá Strana, 118 00 Praha 1, zapsaná v OR vedeném u Městského soudu Praha, sp. zn. C 242270

**STARZONE a.s.**, IČO: 275 09 923, se sídlem Čepí 101, PSČ 533 52, zapsaná v OR vedeném Krajským soudem Hradec Králové, sp. zn. B 2581

**TATRA a.s.**, IČO: 051 27 548, se sídlem Na Poříčí 1071/17, Nové Město, 110 00 Praha 1, zapsaná v OR vedeném u Městského soudu Praha, sp. zn. B 21585

**TATRA AVIATION a.s.**, IČO: 039 99 203, se sídlem Kodaňská 521/57, Vršovice, 101 00 Praha 10, sp. zn. B 20535 vedená u Městského soudu Praha

**TECHPARK HRADUBICKÁ a.s.**, IČO: 275 19 546, se sídlem Čepí 101, Čepí, 533 32, zapsaná v OR vedeném u Krajského soudu v Hradci Králové, sp. zn. B 2620

**Virte, a. s.**, IČO: 359 17 491, se sídlem Sartorisova 21, Bratislava, Slovenská republika, zapsaná v OR vedeném u Okresního soudu Bratislava, sp. zn. Sa 4437/B

**VOP Slovakia, s.r.o. (dříve Slovak Training Academy, s.r.o.)**, IČO: 470 55 952, se sídlem Duklianska 60, 972 71 Nováky, Slovenská republika, zapsaná v OR vedeném u Okresního soudu Trenčín, sp. zn. Sro 30298/R

**Vývoj Martin, a. s.**, IČO: 363 81 829, se sídlem Komenského 19, 036 01 Martin, Slovenská republika, zapsaná v OR vedeném u Okresního soudu Žilina, sp. zn. Sa 10119/R

**ZTS METALURG, a. s.**, IČO: 469 33 913, se sídlem Továrenská 56, 018 41 Dubnica nad Váhom, Slovenská republika, zapsaná v OR vedeném u Okresního soudu Trenčín, sp. zn. Sa 10696/R

**ZVS Defence Industrial, s.r.o.**, IČO: 482 19 461, se sídlem Štúrova 1, 018 41 Dubnica nad Váhom, Slovenská republika, zapsaná v OR vedeném u Okresního soudu Trenčín, sp. zn. 31882/R

**ZVS holding, a.s.**, IČO: 363 05 600, se sídlem Štúrova 925/27, 018 41 Dubnica nad Váhom, Slovenská republika, zapsaná v OR vedeném u Okresního soudu Trenčín, sp. zn. Sa 10152/R

**ZVS IMPEX, akciová spoločnosť**, IČO: 363 02 848, se sídlem Štúrova 925/27, 018 41 Dubnica nad Váhom, Slovenská republika, zapsaná v OR vedeném u Okresního soudu Trenčín, sp. zn. Sa 10104/R

**ZVS industry, a.s.**, IČO: 358 20 322, se sídlem Štúrova 925/27, 018 41 Dubnica nad Váhom, Slovenská republika, zapsaná v OR vedeném u Okresního soudu Trenčín, sp. zn. Sa 10564/R

Společnosti, u nichž je ovládající osobou nejvyšší úrovně pan Jaroslav Strnad

**ESPA LUX, s. r. o.** v likvidaci, IČO: 259 25 032, se sídlem Pardubice – Pardubičky, Průmyslová 393, PSČ 530 45, zapsaná v OR vedeném u Krajského soudu Hradec Králové, sp.zn. C 14940

**ESPA REAL s.r.o.** v likvidaci, IČO: 259 60 806, se sídlem Pardubice – Černé za Bory, Průmyslová 393, PSČ 530 45, zapsaná v OR vedeném u Krajského soudu Hradec Králové, sp.zn. C 17594

**EXCALIBUR TRADE spol. s r.o.**, IČO: 601 10 759, se sídlem Sokolovská 675/9, Karlín, 186 00 Praha 8, zapsaná v OR vedeném u Krajského soudu Hradec Králové, sp. zn. C 258905

**NIKA Development a.s.**, IČO: 275 28 910, se sídlem Chrudim IV, Tovární 1112, PSČ 537 36, zapsaná v OR vedeném u Krajského soudu Hradec Králové, sp. zn. B 2691

**PROKOP INVEST, a.s.**, IČO: 265 10 022, se sídlem Dělnická 35, Drozdice, 533 01 Pardubice, zapsaná v OR vedeném u Krajského soudu Hradec Králové, sp. zn. B 2301

**TATRA DEFENCE INDUSTRIAL**, IČO: 601 08 053, se sídlem Pražákova 752/50d, Brno 617 00, zapsaná v OR vedeném u Krajského soudu v Brně, sp. Zn. C 94866

**TATRA EXPORT a.s.**, IČO: 273 88 816, se sídlem Areál Tatry 1450/1, 742 21 Kopřivnice, zapsaná v OR vedeném u Krajského soudu Ostrava, sp. zn. C 29456

**TATRA Metalurgie a.s.**, IČO: 036 67 952, se sídlem Areál Tatry 1450/1, 742 21 Kopřivnice, zapsaná v OR vedeném u Krajského soudu Ostrava, sp. zn. B 10641

**TATRA TRUCKS a.s.**, IČO: 014 82 840, se sídlem Areál Tatry 1450/1, 742 21 Kopřivnice, zapsaná v OR vedeném u Krajského soudu Ostrava, sp. zn. B 10443

#### **IV. Úloha ovládané osoby, způsob a prostředky ovládnání**

Společnost TATRA DEFENCE VEHICLE a.s. se zabývá výrobou, obchodem a službami neuvedenými v přílohách 1 až 3 živnostenského zákona.

Ovládnání je vůči Společnosti uplatňováno prostřednictvím 100% podílu na hlasovacích právech na valné hromadě Společnosti.

#### **V. Přehled jednání učiněných v roce 2016, která byla učiněna na popud nebo v zájmu ovládající osoby nebo jí ovládaných osob, pokud se takovéto jednání týkalo majetku, který přesahuje 10 % vlastního kapitálu ovládané osoby zjištěného podle poslední účetní závěrky**

Přehled úkonů učiněných mezi propojenými osobami v rámci běžného obchodního styku je uveden v bodu VII. Zprávy o vztazích.

#### **VI. Přehled vzájemných smluv mezi osobou ovládanou a osobou ovládající nebo mezi osobami ovládanými**

Významné obchodní případy:

Společnost TATRA DEFENCE VEHICLE a.s. eviduje smlouvy se společností CZECHOSLOVAK GROUP a.s. z titulu přijaté půjčky a z titulu postoupení z roku 2015.

Společnost TATRA DEFENCE VEHICLE a.s. eviduje smlouvu se společností CZECHOSLOVAK GROUP a.s. z titulu vydané půjčky, která byla v roce 2015 postoupena.

Společnost TATRA DEFENCE VEHICLE a.s. eviduje obchodní smlouvu se společností RETIA a.s. z titulu prodeje vojenské techniky.

Společnost TATRA DEFENCE VEHICLE a.s. eviduje obchodní smlouvy se společností EXCALIBUR ARMY spol. s r.o. z titulu prodeje vojenské techniky.

Společnost TATRA DEFENCE VEHICLE a.s. eviduje obchodní smlouvy se společností TATRA TRUCKS a.s. z titulu prodeje vojenské techniky.

Společnost TATRA DEFENCE VEHICLE a.s. eviduje smlouvy o nájmech nebytových prostor se společností TATRA TRUCKS a.s.

Společnost TATRA DEFENCE VEHICLE a.s. eviduje smlouvu o poskytování servisních služeb se společností CSGM a.s.

## VII. Úkony učiněné mezi propojenými osobami v rámci běžného obchodního styku

### a) Přijaté půjčky a postoupení

	Půjčky k 31.12.2016	Nákladové úroky v roce 2016	Půjčky k 31.12.2015	Nákladové úroky k 31.12.2015
CZECHOSLOVAK GROUP a.s.	59 020	1 011	11 556	186
Celkem	59 020	1 011	11 556	186

*Půjčky jsou úročeny fixní úrokovou sazbou.*

### b) Vydaná půjčka

	Vydaná půjčka k 31.12.2016	Výnosové úroky v roce 2016	Vydaná půjčka k 31.12.2015	Výnosové úroky k 31.12.2015
CZECHOSLOVAK GROUP a.s.	0	24	1 944	368
Celkem	0	24	1 944	368

### c) Ostatní obchodní vztahy

#### Vztah mezi TATRA DEFENCE VEHICLE a. s. a CSG Facility a.s., IČ: 275 28 065

- Společnost TATRA DEFENCE VEHICLE a. s. eviduje k 31. 12. 2016 závazek z obchodních vztahů vůči firmě CSG Facility a.s. ve výši 1 TCZK
- Společnost TATRA DEFENCE VEHICLE a. s. eviduje za rok 2016 náklady z obchodních vztahů vůči firmě CSG Facility a.s. ve výši 53 TCZK

#### Vztah mezi TATRA DEFENCE VEHICLE a. s. a CSGM a.s., IČ: 013 84 694

- Společnost TATRA DEFENCE VEHICLE a. s. eviduje k 31. 12. 2016 závazek z obchodních vztahů vůči firmě CSGM a. s. ve výši 36 TCZK a výdaje příštích období ve výši 883 TCZK.
- Společnost TATRA DEFENCE VEHICLE a. s. eviduje za rok 2016 náklady z obchodních vztahů vůči firmě CSGM a. s. ve výši 4.416 TCZK

#### Vztah mezi TATRA DEFENCE VEHICLE a. s. a CZECHOSLOVAK GROUP a.s., IČ: 034 72 302

- Společnost TATRA DEFENCE VEHICLE a. s. eviduje za rok 2016 výnosy z obchodních vztahů vůči firmě CZECHOSLOVAK GROUP a. s. ve výši 14 TCZK

#### Vztah mezi TATRA DEFENCE VEHICLE a.s. a DHS Logistics a.s., IČ: 049 28 610

- Společnost TATRA DEFENCE VEHICLE a. s. eviduje za rok 2016 náklady z obchodních vztahů vůči firmě DHS Logistics a. s. ve výši 49 TCZK

#### Vztah mezi TATRA DEFENCE VEHICLE a. s. a EXCALIBUR ARMY spol. s r. o., IČ: 645 73 877

- Společnost TATRA DEFENCE VEHICLE a. s. eviduje k 31. 12. 2016 závazek z obchodních vztahů vůči firmě EXCALIBUR ARMY spol. s r. o. ve výši 3.370 TCZK
- Společnost TATRA DEFENCE VEHICLE a. s. eviduje k 31. 12. 2016 pohledávku z obchodních vztahů vůči firmě EXCALIBUR ARMY spol. s r. o. ve výši 4.050 TCZK
- Společnost TATRA DEFENCE VEHICLE a. s. eviduje za rok 2016 náklady z obchodních vztahů vůči firmě EXCALIBUR ARMY spol. s r. o. ve výši 3.577 TCZK
- Společnost TATRA DEFENCE VEHICLE a. s. eviduje za rok 2016 výnosy z obchodních vztahů vůči firmě EXCALIBUR ARMY spol. s r. o. ve výši 29.168 TCZK

#### Vztah mezi TATRA DEFENCE VEHICLE a. s. a LIKVIDACE ODPADU CZ a.s., IČ: 248 23 473

- Společnost TATRA DEFENCE VEHICLE a. s. eviduje za rok 2016 náklady z obchodních vztahů vůči firmě LIKVIDACE ODPADU CZ a. s. ve výši 61 TCZK

Vztah mezi TATRA DEFENCE VEHICLE a. s. a MSM Martin, s.r.o., IČ: 36 422 991

- Společnost TATRA DEFENCE VEHICLE a. s. eviduje k 31. 12. 2016 pohledávku z obchodních vztahů vůči firmě MSM Martin, s.r.o. ve výši 68 TCZK
- Společnost TATRA DEFENCE VEHICLE a. s. eviduje za rok 2016 výnosy z obchodních vztahů vůči firmě MSM Martin, s.r.o. ve výši 68 TCZK

Vztah mezi TATRA DEFENCE VEHICLE a.s. a RETIA a.s., IČ:252 51 929

- Společnost TATRA DEFENCE VEHICLE a. s. eviduje za rok 2016 výnosy z obchodních vztahů vůči firmě RETIA a. s. ve výši 7.740 TCZK a příjmy příštích období ve výši 7.740 TCZK

Vztah mezi TATRA DEFENCE VEHICLE a.s a TATRA METALURGIE a.s., IČ: 036 67 952

- Společnost TATRA DEFENCE VEHICLE a. s. eviduje za rok 2016 výnosy z obchodních vztahů vůči firmě TATRA METALURGIE a.s. ve výši 3 TCZK

Vztah mezi TATRA DEFENCE VEHICLE a. s. a TATRA TRUCKS a.s., IČ: 014 82 840

- Společnost TATRA DEFENCE VEHICLE a. s. eviduje k 31. 12. 2016 závazek z obchodních vztahů vůči firmě TATRA TRUCKS a. s. ve výši 9.461 TCZK
- Společnost TATRA DEFENCE VEHICLE a. s. eviduje k 31. 12. 2016 pohledávku z obchodních vztahů vůči firmě TATRA TRUCKS a. s. ve výši 1.248 TCZK
- Společnost TATRA DEFENCE VEHICLE a. s. eviduje za rok 2016 výnosy z obchodních vztahů vůči firmě TATRA TRUCKS a. s. ve výši 13.053 TCK
- Společnost TATRA DEFENCE VEHICLE a. s. eviduje za rok 2016 náklady z obchodních vztahů vůči firmě TATRA TRUCKS a. s. ve výši 11.991 TCK

## VIII. Posouzení újmy vzniklé z obchodních vztahů s propojenými osobami

Společnost využívá služeb a financování od spřízněných stran v rámci běžné obchodní činnosti podniku.

Všechny významné transakce se spřízněnými osobami byly uskutečněny za běžných tržních podmínek, obvyklých v místě a čase, které by jinak existovaly mezi nezávislými subjekty a Společností.

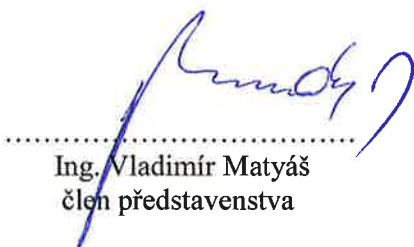
Z výše uvedených smluv a úkonů nevznikla Společnosti žádná újma.

## **IX. Zhodnocení výhod a nevýhod plynoucích ze vztahů mezi propojenými osobami**

Obecně lze konstatovat, že ze vztahů mezi propojenými osobami plynou zejména výhody. Mezi ně lze především zařadit:

- Využívání synergií, v rámci propagace, využití připravených řešení ve více společnostech v rámci skupiny a financování.
- Žádné nevýhody plynoucí ze vztahů mezi propojenými osobami nebyly zjištěny a společnost neviduje žádná rizika z výše uvedených vztahů.

V Kopřivnici, dne 29. března 2017



.....  
Ing. Vladimír Matyáš  
člen představenstva



**KPMG Česká republika Audit, s.r.o.**

Pobřežní 1a  
186 00 Praha 8  
Česká republika  
+420 222 123 111  
www.kpmg.cz

**Zpráva nezávislého auditora pro akcionáře společnosti  
TATRA DEFENCE VEHICLE a.s.**

***Výrok auditora***

Provedli jsme audit přiložené účetní závěrky společnosti TATRA DEFENCE VEHICLE a.s. (dále také „Společnost“) sestavené na základě českých účetních předpisů, která se skládá z rozvahy k 31. prosinci 2016, výkazu zisku a ztráty za rok 2016 končící 31. prosincem 2016 a přílohy v účetní závěrce, která obsahuje popis použitých podstatných účetních metod a další vysvětlující informace. Údaje o Společnosti jsou uvedeny v bodě 1 přílohy v této účetní závěrce.

Podle našeho názoru přiložená účetní závěrka podává věrný a poctivý obraz aktiv a pasiv Společnosti k 31. prosinci 2016 a nákladů a výnosů a výsledku jejího hospodaření za rok 2016 v souladu s českými účetními předpisy.

***Základ pro výrok***

Audit jsme provedli v souladu se zákonem o auditorech a standardy Komory auditorů České republiky pro audit, kterými jsou mezinárodní standardy pro audit (ISA) případně doplněné a upravené souvisejícími aplikačními doložkami. Naše odpovědnost stanovená těmito předpisy je podrobněji popsána v oddílu Odpovědnost auditora za audit účetní závěrky. V souladu se zákonem o auditorech a Etickým kodexem přijatým Komorou auditorů České republiky jsme na Společnosti nezávislí a splnili jsme i další etické povinnosti vyplývající z uvedených předpisů. Domníváme se, že důkazní informace, které jsme shromáždili, poskytují dostatečný a vhodný základ pro vyjádření našeho výroku.

***Ostatní informace***

Ostatními informacemi jsou v souladu s § 2 písm. b) zákona o auditorech informace uvedené ve výroční zprávě mimo účetní závěrku a naši zprávu auditora. Za ostatní informace odpovídá statutární orgán Společnosti.

Náš výrok k účetní závěrce se k ostatním informacím nevztahuje. Přesto je však součástí našich povinností souvisejících s auditem účetní závěrky seznámení se s ostatními informacemi a posouzení, zda ostatní informace nejsou ve významném (materiálním) nesouladu s účetní závěrkou či s našimi znalostmi o účetní jednotce získanými během auditu účetní závěrky nebo zda se jinak tyto informace nejeví jako významně (materiálně) nesprávné. Také posuzujeme, zda ostatní informace byly ve všech významných (materiálních) ohledech vypracovány v souladu s příslušnými právními

předpisy. Tímto posouzením se rozumí, zda ostatní informace splňují požadavky právních předpisů na formální náležitosti a postup vypracování ostatních informací v kontextu významnosti (materiality), tj. zda případné nedodržení uvedených požadavků by bylo způsobitelné ovlivnit úsudek činěný na základě ostatních informací.

Na základě provedených postupů, do míry, již dokážeme posoudit, uvádíme, že

- ostatní informace, které popisují skutečnosti, jež jsou též předmětem zobrazení v účetní závěrce, jsou ve všech významných (materiálních) ohledech v souladu s účetní závěrkou a
- ostatní informace byly vypracovány v souladu s právními předpisy.

Dále jsme povinni uvést, zda na základě poznatků a povědomí o Společnosti, k nimž jsme dospěli při provádění auditu, ostatní informace neobsahují významné (materiální) věcné nesprávnosti. V rámci uvedených postupů jsme v obdržení ostatních informacích žádné významné (materiální) věcné nesprávnosti nezjistili.

#### ***Odpovědnost statutárního orgánu, dozorčí rady Společnosti za účetní závěrku***

Statutární orgán Společnosti odpovídá za sestavení účetní závěrky podávající věrný a poctivý obraz v souladu s českými účetními předpisy a za takový vnitřní kontrolní systém, který považuje za nezbytný pro sestavení účetní závěrky tak, aby neobsahovala významné (materiální) nesprávnosti způsobené podvodem nebo chybou.

Při sestavování účetní závěrky je statutární orgán Společnosti povinen posoudit, zda je Společnost schopna nepřetržitě trvat, a pokud je to relevantní, popsat v příloze v účetní závěrce záležitosti týkající se jejího nepřetržitého trvání a použití předpokladu nepřetržitého trvání při sestavení účetní závěrky, s výjimkou případů, kdy statutární orgán plánuje zrušení Společnosti nebo ukončení její činnosti, resp. kdy nemá jinou reálnou možnost, než tak učinit.

Za dohled nad procesem účetního výkaznictví ve Společnosti odpovídá dozorčí rada.

#### ***Odpovědnost auditora za audit účetní závěrky***

Naším cílem je získat přiměřenou jistotu, že účetní závěrka jako celek neobsahuje významnou (materiální) nesprávnost způsobenou podvodem nebo chybou a vydat zprávu auditora obsahující náš výrok. Přiměřená míra jistoty je velká míra jistoty, nicméně není zárukou, že audit provedený v souladu s výše uvedenými předpisy ve všech případech v účetní závěrce odhalí případnou existující významnou (materiální) nesprávnost. Nesprávnosti mohou vznikat v důsledku podvodů nebo chyb a považují se za významné (materiální), pokud lze reálně předpokládat, že by jednotlivě nebo v souhrnu mohly ovlivnit ekonomická rozhodnutí, která uživatelé účetní závěrky na jejím základě přijmou.

Při provádění auditu v souladu s výše uvedenými předpisy je naší povinností uplatňovat během celého auditu odborný úsudek a zachovávat profesní skepticismus. Dále je naší povinností:

- Identifikovat a vyhodnotit rizika významné (materiální) nesprávnosti účetní závěrky způsobené podvodem nebo chybou, navrhnout a provést auditorské postupy reagující na tato rizika a získat dostatečné a vhodné důkazní informace, abychom na jejich základě mohli vyjádřit výrok. Riziko, že neodhalíme významnou



(materiální) nesprávnost, k níž došlo v důsledku podvodu, je větší než riziko neodhalení významné (materiální) nesprávnosti způsobené chybou, protože součástí podvodu mohou být tajné dohody, falšování, úmyslná opomenutí, nepravdivá prohlášení nebo obcházení vnitřních kontrol.

- Seznámit se s vnitřním kontrolním systémem Společnosti relevantním pro audit v takovém rozsahu, abychom mohli navrhnout auditorské postupy vhodné s ohledem na dané okolnosti, nikoli abychom mohli vyjádřit názor na účinnost jejího vnitřního kontrolního systému.
- Posoudit vhodnost použitých účetních pravidel, přiměřenost provedených účetních odhadů a informace, které v této souvislosti statutární orgán Společnosti uvedl v příloze v účetní závěrce.
- Posoudit vhodnost použití předpokladu nepřetržitého trvání při sestavení účetní závěrky statutárním orgánem a to, zda s ohledem na shromážděné důkazní informace existuje významná (materiální) nejistota vyplývající z událostí nebo podmínek, které mohou významně zpochybnit schopnost Společnosti nepřetržitě trvat. Jestliže dojdeme k závěru, že taková významná (materiální) nejistota existuje, je naší povinností upozornit v naší zprávě na informace uvedené v této souvislosti v příloze v účetní závěrce, a pokud tyto informace nejsou dostatečné, vyjádřit modifikovaný výrok. Naše závěry týkající se schopnosti Společnosti nepřetržitě trvat vycházejí z důkazních informací, které jsme získali do data naší zprávy. Nicméně budoucí události nebo podmínky mohou vést k tomu, že Společnost ztratí schopnost nepřetržitě trvat.
- Vyhodnotit celkovou prezentaci, členění a obsah účetní závěrky, včetně přílohy, a dále to, zda účetní závěrka zobrazuje podkladové transakce a události způsobem, který vede k věrnému zobrazení.

Naší povinností je informovat osoby pověřené správou a řízením mimo jiné o plánovaném rozsahu a načasování auditu a o významných zjištěních, která jsme v jeho průběhu učinili, včetně zjištěných významných nedostatků ve vnitřním kontrolním systému.

#### **Statutární auditor odpovědný za zakázku**

Ing. Petr Škoda je statutárním auditorem odpovědným za audit účetní závěrky společnosti TATRA DEFENCE VEHICLE a.s. k 31. prosinci 2016, na jehož základě byla zpracována tato zpráva nezávislého auditora.

V Ostravě, dne 15. června 2017

  
KPMG Česká republika Audit, s.r.o.  
Evidenční číslo 71

  
Ing. Petr Škoda  
Partner  
Evidenční číslo 1842